



**COPIE**

**Récépissé de déclaration N° 44-2022-00294**

relatif au plan d'épandage des boues issues des stations d'épuration  
des Rochelets (Code SANDRE 0444154S0001) et de Bodon (Code SANDRE 0444154S0002)  
situées sur la commune de Saint-Brévin-les-Pins,

épandues sur les communes de CHAUVÉ, de CHAUMES-EN-RETZ, de CORCEPT, de FROSSAY, de SAINT-BRÉVIN-LES-PINS, de  
SAINT-MICHEL-CHEF-CHEF, de SAINT-PÈRE-EN-RETZ et de SAINT-VIAUD

**LE PREFET DE LA LOIRE-ATLANTIQUE**

**VU** le code de l'environnement notamment les articles L. 211-1, L. 214-1 à L. 214-6 et R. 214-1 à R. 214-56 ;

**VU** le schéma directeur d'aménagement et de gestion des eaux du bassin Loire-Bretagne (SDAGE) en vigueur ;

**VU** le schéma d'aménagement et de gestion des eaux (SAGE) Estuaire de la Loire en vigueur ;

**Vu** le schéma d'aménagement et de gestion des eaux (SAGE) Marais breton et bassin versant de la baie de Bourgneuf en vigueur ;

**Vu** le code général des collectivités territoriales ;

**Vu** le dossier de déclaration déposé au titre de l'article L. 214-3 du code de l'environnement considéré complet le 18/07/2022, présenté par la Communauté de Communes Sud Estuaire – 6, boulevard Dumesnildot – BP 3014 à Paimboeuf (44560), enregistré sous le n° 44-2022-00294 et relatif au plan d'épandage des boues issues des stations d'épuration des Rochelets et de Bodon situées sur la commune de Saint-Brévin-les-Pins, épandues sur les communes de Chauvé, de Chaumes-en-Retz, de Corsept, de Frossay, de Saint-Brévin-les-Pins, de Saint-Michel-Chef-Chef, de Saint-Père-en-Retz et de Saint-Viaud ;

**VU** la demande de compléments adressée au pétitionnaire le 05/08/2022 ;

**VU** les compléments reçus le 22/08/2022 ;

**donne récépissé à**

**LA COMMUNAUTÉ DE COMMUNES SUD ESTUAIRE**

**6, boulevard Dumesnildot – BP 3014 – 44560 Paimboeuf**

pour le projet d'épandage des boues issues des stations d'épuration des Rochelets et de Bodon situées sur la commune de Saint-Brévin-les-Pins, épandues sur les communes de Chauvé, de Chaumes-en-Retz, de Corsept, de Frossay, de Saint-Brévin-les-Pins, de Saint-Michel-Chef-Chef, de Saint-Père-en-Retz et de Saint-Viaud.

Cette opération rentre dans la nomenclature des opérations soumises à déclaration au titre de l'article L. 214-3 du code de l'environnement. La rubrique concernée de l'article R. 214-1 du code de l'environnement est la suivante :

Rubriques	Intitulé	Régime	Surface épandable	Arrêtés de prescriptions générales correspondants
2.1.3.0	<p>« Epandage et stockage en vue d'épandage de boues produites dans un ou plusieurs systèmes d'assainissement collectif des eaux usées et installations d'assainissement non collectif, la quantité de boues épandues dans l'année présentant les caractéristiques suivantes :</p> <p>1° Quantité épandues de matière sèche supérieure à 800t/an ou azote total supérieur à 40 t/an (A) ;</p> <p>2° <b>Quantité épandues de matière sèche comprise entre 3 et 800 t/an ou azote total compris entre 0,15 t/an et 40 t/an (D).</b></p> <p>Pour l'application de ces seuils, sont à prendre en compte les volumes et quantités maximales de boues destinées à l'épandage dans les systèmes d'assainissement collectif des eaux usées et installations d'assainissement non collectif concernés. »</p>	Déclaration	<p><b>839,90 ha</b> sur les communes de Chauvé, Chaumes-en-Retz, Corsept, Frossay, Saint-Brévin-les-Pins, Saint-Michel-Chef-Chef, Saint-Père-en-Retz et Saint-Viaud (pages 5 à 19)</p>	<p>Arrêté ministériel du 8 janvier 1998 modifié</p> <p>Arrêté préfectoral du 30 mai 2011</p> <p>Arrêté ministériel du 30 avril 2020 modifié</p>

**Le déclarant devra respecter les prescriptions générales définies dans les arrêtés dont les références sont indiquées dans le tableau ci-dessus et qui sont joints au présent récépissé.**

Le déclarant peut entreprendre cette opération à compter de la réception du présent récépissé.

Une copie de ce récépissé est adressée aux mairies de Chauvé, de Chaumes-en-Retz, de Corsept, de Frossay, de Saint-Brévin-les-Pins, de Saint-Michel-Chef-Chef, de Saint-Père-en-Retz et de Saint-Viaud où cette opération doit être réalisée, pour affichage pendant une durée minimale d'un mois. Le dossier de déclaration pourra être consulté en mairie de Saint-Brévin-les-Pins.

Une copie de ce récépissé est également adressée aux commissions locales de l'eau (CLE) du schéma d'aménagement et de gestion des eaux (SAGE) Estuaire de la Loire et Marais breton et bassin versant de la baie de Bourgneuf, pour information

De plus, le présent récépissé sera mis à disposition du public sur le site internet de la préfecture de la Loire-Atlantique durant une période d'au moins six mois.

Le service de police de l'eau et des milieux aquatiques devra être informé préalablement des dates de démarrage et d'achèvement des travaux et, le cas échéant, de la date de mise en service de l'ouvrage, de l'installation ou de l'activité, objet du présent récépissé.

En application de l'article R. 214-40-3 du code de l'environnement, la mise en service de l'installation, la construction des ouvrages, l'exécution des travaux, et l'exercice de l'activité objets de cette déclaration doivent intervenir dans un délai de 3 ans à compter de la date du présent récépissé, à défaut de quoi cette déclaration sera caduque.

En cas de demande de prorogation de délai, dûment justifiée, celle-ci sera adressée au préfet au plus tard 2 mois avant l'échéance ci-dessus.

Les ouvrages, les travaux et les conditions de réalisation et d'exploitation doivent être conformes au dossier déposé.

L'inobservation des dispositions figurant dans le dossier déposé ainsi que celles contenues dans les prescriptions générales annexées au présent récépissé, pourra entraîner l'application des sanctions prévues à l'article R. 216-12 du code de l'environnement.

En application de l'article R. 214-40 du code de l'environnement, toute modification apportée aux ouvrages, installations, à leur mode d'utilisation, à la réalisation des travaux ou à l'aménagement en résultant, à l'exercice des activités ou à leur voisinage et entraînant un changement notable des éléments du dossier de déclaration initiale doit être portée, avant réalisation à la connaissance du préfet qui peut exiger une nouvelle déclaration.

En application de l'article R. 214-40-2 du code de l'environnement, tout transfert du bénéfice de la présente déclaration doit être porté à la connaissance du préfet par le nouveau bénéficiaire dans les trois mois suivants la prise en charge de l'installation, l'ouvrage, des travaux ou des aménagements.

Les agents mentionnés à l'article L. 216-3 du code de l'environnement et notamment ceux chargés de la police de l'eau et des milieux aquatiques auront à tout moment libre accès aux installations objet de la déclaration dans les conditions définies par le code de l'environnement, dans le cadre d'une recherche d'infraction.

Les droits des tiers sont et demeurent expressément réservés.

Le présent récépissé ne dispense en aucun cas le déclarant de faire les déclarations ou d'obtenir les autorisations requises par d'autres réglementations.

**Le présent récépissé abroge et remplace le récépissé délivré le 02/08/2022.**

À Nantes, le - 1 SEP. 2022

**Le PRÉFET,**  
**Pour le Préfet et par délégation,**  
Pour le directeur départemental des  
territoires et de la mer et par délégation,  
La cheffe du service eau environnement,

  
**Marine RENAUDIN**

#### Délais et voies de recours

Conformément aux dispositions des articles L.214-10 et R.514-3-1 du code de l'environnement, la présente décision peut être déférée à la juridiction administrative, le tribunal administratif de Nantes, 6 allée de l'Ile Gloriette, CS 24111, 44041 Nantes cedex 1 :

1. par les tiers intéressés en raison des inconvénients ou des dangers que le fonctionnement de l'installation présente pour les intérêts mentionnés à l'article L.211-1 dans un délai de quatre mois à compter du premier jour de la publication ou de l'affichage de cette décision aux mairies de Chauvé, de Chaumes-en-Retz; de Corsept, de Frossay, de Saint-Brévin-les-Pins, de Saint-Michel-Chef-Chef, de Saint-Père-en-Retz et de Saint-Viaud ;
2. par le demandeur ou l'exploitant, dans un délai de deux mois à compter de la date à laquelle la décision lui a été notifiée ;

La juridiction administrative compétente peut aussi être saisie par l'application Télérecours citoyens, accessible à partir du site [www.telerecours.fr](http://www.telerecours.fr).

Cette décision peut également faire l'objet d'un recours gracieux ou hiérarchique dans un délai de deux mois. Ce recours administratif prolonge de deux mois les délais mentionnés aux 1 et 2 ci-dessus.

Conformément au règlement général sur la protection des données du 27 avril 2016, applicable depuis le 25 mai 2018 et à la loi « informatique et liberté » dans sa dernière version modifiée du 20 juin 2018, vous disposez d'un droit d'accès, de rectification, de suppression et d'opposition des informations qui vous concernent. Si vous désirez exercer ce droit et obtenir une communication des informations vous concernant, veuillez adresser un courrier ou un courriel au guichet unique de police de l'eau où vous avez déposé votre dossier. Cette demande écrite est accompagnée d'une copie du titre d'identité avec signature du titulaire de la pièce, en précisant l'adresse à laquelle la réponse doit être envoyée. Toute décision susceptible de recours devant le tribunal administratif territorialement compétent l'est au moyen de l'application Télérecours (<https://www.telerecours.fr>).

**Annexe au récépissé n° 44-2022-00294 V2**

Relevés parcellaires et plans de location mis à disposition pour l'épandage des boues  
issues des stations d'épuration  
des Rochelets et de Bodon à saint-Brévin-les-Pins

Exploitation	code parcelle	Aptitude			Total
		0	1	2	
CHARPENTIER JEAN-MARC	CHJ 02		1.8		1.75
	CHJ 03	0.3	2.2		2.44
	CHJ 05	0.4	5.5		5.90
	CHJ 06		1.4		1.42
	CHJ 22	1.0	1.3		2.21
	CHJ 23A		3.2		3.19
	CHJ 23B	0.2	1.0		1.19
	CHJ 24	0.0	4.6		4.56
	CHJ 25	0.4	7.3		7.62
	CHJ 26A		2.1		2.06
	CHJ 26B		1.1		1.10
	CHJ 26C	0.2	1.9		2.11
	CHJ 26D	0.4	1.4		1.73
	CHJ 26E		1.3		1.34
	CHJ 26F		1.2		1.16
	CHJ 29	0.1	2.6		2.70
<b>CHARPENTIER JEAN-MARC Total</b>		<b>2.9</b>	<b>39.6</b>		<b>42.50</b>
GAEC CHENEAU	CHE 05	13.4	19.1		32.49
	CHE 08	0.3		4.2	4.55
	CHE 09	4.2	2.1		6.30
	CHE 10	0.6		4.9	5.50
	CHE 11A	2.0		3.2	5.19
	CHE 11B	0.5		1.7	2.12
	CHE 11C	0.4		5.0	5.40
	CHE 11D	0.4		4.4	4.83
	CHE 12A			4.7	4.73
	CHE 12B			3.0	3.01
	CHE 13	0.6		5.0	5.62
	CHE 14	0.9		9.5	10.37
	CHE 15A	0.3		5.3	5.54
	CHE 15B			1.3	1.33
	CHE 16	0.2		2.6	2.79
	CHE 17	1.0		2.8	3.81
	CHE 18	1.5		2.7	4.18
	CHE 19	1.3		3.1	4.49
	CHE 20	0.6		4.1	4.66
	CHE 21	0.8		1.8	2.64
	CHE 22A	1.0		3.0	4.04
	CHE 22B	1.3		2.6	3.95
	CHE 25	0.4		1.2	1.52
	CHE 26	0.6		6.7	7.30
	CHE 29	1.2		0.6	1.79
	CHE 30A	1.5			1.50
	CHE 30B			7.1	7.15
	CHE 31A			5.0	4.99
	CHE 31B			1.9	1.86
	CHE 31C	0.0		2.2	2.22
	CHE 32			5.5	5.51
	CHE 33	3.1		1.0	4.13
	CHE 34A	2.4		0.9	3.34
	CHE 34B	0.3		3.2	3.49
<b>GAEC CHENEAU Total</b>		<b>41.0</b>	<b>21.1</b>	<b>110.2</b>	<b>172.36</b>
GAEC DE LA FORET	FOR 01A	0.3	3.6		3.86
	FOR 01B	0.3	3.2		3.46
	FOR 01C	0.5	5.1		5.59
	FOR 02	0.3	6.7		7.07
	FOR 03	2.2	1.8		3.98
	FOR 04A			2.5	2.46
	FOR 04B	0.1		4.2	4.36
	FOR 05	0.3		0.6	0.82
	FOR 06	0.0		8.0	7.97
	FOR 07	0.1	3.3		3.41
	FOR 10	0.2	1.9		2.15
	FOR 11	0.2	3.2		3.43
	FOR 12	0.4	1.8		2.15
	FOR 13		4.5		4.48
FOR 14	0.1	3.3		3.40	

	FOR 15	0.2	0.8		1.00
	FOR 16	0.5	6.5		6.92
	FOR 17		2.9		2.93
	FOR 24	0.0		1.9	1.95
	FOR 26	0.0		1.3	1.36
	FOR 33	0.1		4.8	4.93
	FOR 35	0.4		5.6	5.95
	<b>GAEC DE LA FORET Total</b>	<b>6.1</b>	<b>48.6</b>	<b>28.9</b>	<b>83.63</b>
<b>GAEC DE LA PIERRE BLANCHE</b>	BOU 43	0.8	6.1		6.93
	BOU 44A	0.8		8.6	9.36
	BOU 44B	0.5		0.7	1.17
	BOU 45	0.5		2.5	2.91
	BOU 46	0.8	11.5		12.31
	BOU 52	0.3		3.9	4.22
	BOU 54	0.1		5.4	5.44
	BOU 55	0.8		3.8	4.58
	BOU 56		1.4		1.38
	BOU 57A	0.3		10.1	10.36
	BOU 57B	0.3	3.5		3.80
	BOU 57C	0.0	1.6		1.66
	BOU 57D	0.3		3.7	4.01
	BOU 57E	0.6	8.9		9.51
	BOU 59		5.5		5.52
	BOU 61A			9.2	9.23
	BOU 61B	0.7	1.1		1.83
	BOU 62	0.8	9.1		9.92
	BOU 64			0.9	0.92
	BOU 65		6.2		6.15
	BOU 68	0.1		8.5	8.59
	BOU 69	0.0		6.2	6.25
	BOU 70	0.4	4.9		5.25
	BOU 75	1.5		3.8	5.28
	<b>GAEC DE LA PIERRE BLANCHE Total</b>	<b>9.6</b>	<b>59.8</b>	<b>67.2</b>	<b>136.55</b>
<b>GAEC DES BOIS</b>	MAI 05A	0.4	5.2		5.55
	MAI 05B	0.3	2.4		2.71
	MAI 06	0.3	2.1		2.37
	MAI 08	0.1		4.1	4.21
	MAI 09A	0.7	1.9		2.52
	MAI 09B	0.0		6.9	6.88
	<b>GAEC DES BOIS Total</b>	<b>1.8</b>	<b>11.5</b>	<b>11.0</b>	<b>24.25</b>
<b>GAEC DES MARAIS</b>	MOR 10	0.1	1.7		1.77
	MOR 11	0.2	1.0		1.19
	MOR 13		1.0		0.96
	MOR 29	0.2	2.5		2.66
	MOR 33			0.6	0.55
	MOR 41	0.4		1.9	2.35
	MOR 54		3.4		3.37
	MOR 55			1.0	0.95
	MOR 59	0.1	2.7		2.74
	MOR 60	0.8	6.1		6.90
	MOR 61	0.4	2.1		2.49
	MOR 62	0.1	1.9		2.03
	MOR 63		5.1		5.10
	MOR 64	1.7	7.0		8.75
	MOR 65	0.7	1.2		1.90
	MOR 66	1.0			1.05
	MOR 67	2.8			2.75
	<b>GAEC DES MARAIS Total</b>	<b>8.4</b>	<b>35.7</b>	<b>3.4</b>	<b>47.51</b>
<b>GAEC DU PLAN D EAU</b>	MEL 02	0.6	3.7		4.33
	MEL 03A	0.7	0.4		1.16
	MEL 03B	0.3	2.1		2.33
	MEL 04	0.0	1.7		1.74
	MEL 05A	0.2	5.3		5.51
	MEL 05B		2.0		2.02
	MEL 07	0.2		1.2	1.36
	MEL 08A		1.7		1.65
	MEL 08B	1.3	1.1		2.42
	MEL 08C	2.1	4.0		6.10
	MEL 09A	1.4	2.4		3.79

	MEL 09B	1.9	4.4		6.31
	MEL 10	0.2	1.7		1.90
	MEL 11	1.1	5.9		7.03
	MEL 13		1.3		1.29
	MEL 16			1.4	1.41
	MEL 18A	0.2	4.4		4.64
	MEL 18B	0.9	2.6		3.50
	MEL 18C	0.4	2.8		3.15
	MEL 26A		4.6		4.63
	MEL 26B		2.3		2.29
	MEL 28		3.6		3.61
	MEL 29A		7.7		7.65
	MEL 29B	0.0	5.7		5.74
	MEL 29C	2.2	5.4	3.0	10.53
	MEL 30	1.9	4.4		6.28
	MEL 31	0.9	4.7		5.67
	MEL 32	0.3	4.3		4.61
	MEL 34A		2.0		2.00
	MEL 34B	0.6			0.61
	MEL 35A	1.3			1.34
	MEL 35B	0.8	2.0		2.81
	MEL 37	3.7	12.1		15.83
	MEL 40A	0.0	2.5		2.49
	MEL 40B		4.0		3.99
	MEL 40C		3.0		2.97
	MEL 40D	0.1	4.6		4.63
	MEL 42	0.8	7.0		7.78
	MEL 50		3.9		3.87
	<b>GAEC DU PLAN D EAU Total</b>	<b>24.3</b>	<b>131.2</b>	<b>5.6</b>	<b>160.98</b>
	<b>GAEC GUCHET VALLEE</b>				
	GUV 05	2.2			2.22
	GUV 06A	3.4			3.38
	GUV 06B	0.9	6.8		7.68
	GUV 09A	1.7	5.6		7.28
	GUV 09B	0.8	4.3		5.06
	GUV 09C	0.5	2.0		2.56
	GUV 10A	0.2	2.3		2.49
	GUV 10B	0.2	5.5		5.62
	GUV 10C	0.1	3.0		3.08
	GUV 10D	0.0	3.8		3.77
	GUV 12A	0.3	2.9		3.24
	GUV 12B	0.4	3.8		4.26
	GUV 12C		2.4		2.37
	GUV 13		2.2		2.17
	GUV 14	0.0	1.5		1.49
	GUV 15A		3.4		3.39
	GUV 15B	0.2	1.3		1.45
	GUV 15C	1.0	9.5		10.49
	GUV 15D	1.3	11.9		13.20
	GUV 16A	0.7	2.1		2.83
	GUV 16B	0.5	3.4		3.88
	GUV 17A	0.2	4.9		5.08
	GUV 17B	0.5	4.1		4.67
	GUV 17C	0.7	2.0		2.75
	GUV 17D	0.3	3.6		3.87
	GUV 17E	0.5	9.0		9.45
	GUV 17F		2.5		2.52
	GUV 18	0.2	1.4		1.58
	GUV 19A	0.2	1.3		1.54
	GUV 19B	0.3	2.5		2.74
	GUV 19C	0.1	1.9		1.96
	GUV 19D	0.2	3.5		3.71
	GUV 19E		3.9		3.94
	GUV 19F	0.1	0.9		1.06
	GUV 19G	0.8	1.1		1.94
	GUV 19H	0.4	1.8		2.25
	GUV 19I		1.9		1.94
	GUV 19J	0.0	4.1		4.10
	GUV 19K	0.3	1.2		1.44
	GUV 20	0.3	3.1		3.37

	GUV 21A	1.3	7.1		8.37
	GUV 21B		3.1		3.13
	GUV 22A	0.9	7.9		8.75
	GUV 22B	0.2	3.5		3.76
	GUV 22C		0.9		0.86
	GUV 23A	1.2	2.2		3.44
	GUV 23B	0.6	2.2		2.85
	GUV 24	0.8	1.1		1.90
	GUV 25	3.4	3.4		6.82
	GUV 28A	1.0	1.5		2.49
	GUV 28B	0.6	0.3		0.88
	GUV 31	0.6			0.59
	GUV 35	0.6	0.6		1.19
<b>GAEC GUCHET VALLEE Total</b>		<b>30.7</b>	<b>166.2</b>		<b>196.86</b>
<b>MELLERIN PHILIPPE</b>	MEP 01A	0.3	2.6		2.86
	MEP 01B	0.5	1.7		2.20
	MEP 01C	0.0	2.8		2.78
	MEP 01D	0.1	2.2		2.27
	MEP 01E		1.9		1.86
	MEP 01F		2.1		2.06
	MEP 02	0.8	6.6		7.35
	MEP 03	1.1	2.6		3.73
	MEP 04	0.1	2.3		2.45
	MEP 06	4.5			4.50
	MEP 08	0.3	12.4		12.64
	MEP 12	0.5	5.7		6.24
	MEP 15	1.6	9.5		11.05
	MEP 16A	1.1	3.1		4.24
	MEP 16B	5.5	4.2		9.75
<b>MELLERIN PHILIPPE Total</b>		<b>16.4</b>	<b>59.6</b>		<b>75.98</b>
<b>PASGRIMAUD JOSEPH</b>	PAS 01			2.1	2.09
	PAS 02			2.1	2.08
	PAS 03	1.0		3.7	4.68
	PAS 04	0.4		0.4	0.88
	PAS 05A		1.3		1.31
	PAS 05B	1.8	2.2		3.91
	PAS 09	0.2		1.2	1.45
	PAS 10	0.2		1.5	1.72
	PAS 11	0.2		0.6	0.76
	PAS 13	1.8	3.5		5.26
	PAS 16	0.3	4.2		4.56
	PAS 17	0.2	0.7		0.91
	PAS 18	0.2	1.0		1.13
	PAS 19		2.0		1.98
	PAS 20	0.2		4.0	4.16
	PAS 21	1.0	1.0		2.04
	PAS 22		2.0		1.98
	PAS 25	0.8	0.2		1.02
	PAS 26		1.5		1.49
	PAS 27	2.1	1.8		3.95
	PAS 28	0.1	1.8		1.83
	PAS 29	0.1	0.7		0.77
<b>PASGRIMAUD JOSEPH Total</b>		<b>10.6</b>	<b>23.8</b>	<b>15.6</b>	<b>49.98</b>
<b>Grand Total</b>		<b>151.8</b>	<b>597.0</b>	<b>241.9</b>	<b>990.60</b>



Agriculateur	PARC VOIJA	Commune	Code
CHARPENTIER JEAN-MARC	CHJ 02	Frossay	YP 26
	CHJ 03	Frossay	YP 23
	CHJ 05	Saint-Viaud	ZO 25
	CHJ 06	Saint-Viaud	ZO 27
	CHJ 22	Saint-Viaud	ZM 14
	CHJ 23A	Saint-Viaud	ZM 65-66-158
	CHJ 23B	Saint-Viaud	ZM 65
	CHJ 24	Saint-Viaud	ZM 65-69-117-138-139-158
	CHJ 25	Saint-Viaud	ZM 19-20-21-71
	CHJ 26A	Saint-Viaud	ZM 75
	CHJ 26B	Saint-Viaud	ZM 110-133
	CHJ 26C	Saint-Viaud	ZM 110
	CHJ 26D	Saint-Viaud	ZM 109-110-132-133
	CHJ 26E	Saint-Viaud	ZM 133
	CHJ 26F	Saint-Viaud	ZM 75
	CHJ 29	Frossay	YP 12
CHARPENTIER JEAN-MARC Total			
GAEC CHENEAU	CHE 05	Saint-Père-en-Retz	XH 28-29-31-34-35-36-37
	CHE 08	Saint-Père-en-Retz	XL 49-59-60
	CHE 09	Saint-Père-en-Retz	YL 24-26-140
	CHE 10	Saint-Père-en-Retz	XM 5-6-7
	CHE 11A	Saint-Père-en-Retz	XM 1
	CHE 11B	Saint-Père-en-Retz	XM 1-80
	CHE 11C	Saint-Père-en-Retz	XM 2
	CHE 11D	Saint-Père-en-Retz	XM 3-4
	CHE 12A	Saint-Père-en-Retz	XM 9-10
	CHE 12B	Saint-Père-en-Retz	XM 11-12-13-14
	CHE 13	Saint-Père-en-Retz	XD 30
	CHE 14	Saint-Père-en-Retz	XD 31-32-33-34-38-39-89
	CHE 15A	Saint-Père-en-Retz	XD 40
	CHE 15B	Saint-Père-en-Retz	XD 44
	CHE 16	Saint-Père-en-Retz	XD 18-41
	CHE 17	Corsept	ZS 71
	CHE 18	Corsept	ZS 76-77-78-79-80
	CHE 19	Corsept	ZS 84
	CHE 20	Corsept	ZT 27-28
	CHE 21	Corsept	ZT 36
	CHE 22A	Corsept	ZT 41-77
	CHE 22B	Corsept	ZT 41-77
	CHE 25	Saint-Père-en-Retz	YB 242-243-246-247
	CHE 26	Saint-Père-en-Retz	<del>XX 98</del>
	CHE 29	Saint-Père-en-Retz	XM 47
	CHE 30A	Saint-Père-en-Retz	XM 20-22-23
	CHE 30B	Saint-Père-en-Retz	XM 22-23-24-25
	CHE 31A	Saint-Père-en-Retz	XM 61-64
	CHE 31B	Saint-Père-en-Retz	XM 61
	CHE 31C	Saint-Père-en-Retz	XM 64
	CHE 32	Saint-Père-en-Retz	XM 60-61
	CHE 33	Saint-Père-en-Retz	XD 20-21-22-23
	CHE 34A	Saint-Père-en-Retz	XD 25-26
	CHE 34B	Saint-Père-en-Retz	XD 25-27-28
GAEC CHENEAU Total			
GAEC DE LA FORET	FOR 01A	Corsept	ZO 42-138
	FOR 01B	Corsept	ZO 42-138
	FOR 01C	Corsept	ZO 42-43-44-45-46
	FOR 02	Corsept	ZO 37-38-39-129
	FOR 03	Corsept	ZO 48-49
	FOR 04A	Corsept	ZV 21
	FOR 04B	Corsept	ZV 22-23
	FOR 05	Corsept	ZO 34
	FOR 06	Corsept	ZS 12-13
	FOR 07	Saint-Père-en-Retz	XH 8-9-10-34
	FOR 10	Corsept	ZO 50
	FOR 11	Corsept	ZP 9-10
	FOR 12	Saint-Père-en-Retz	YS 36-37
	FOR 13	Saint-Père-en-Retz	YS 36-37-38
	FOR 14	Saint-Père-en-Retz	YS 39-40-61-62
FOR 15	Saint-Père-en-Retz	YS 62	

	FOR 16	Saint-Père-en-Retz	YS 33-34-35
	FOR 17	Saint-Père-en-Retz	YS 4-5-7
	FOR 24	Saint-Père-en-Retz	YS 9
	FOR 26	Saint-Père-en-Retz	XE 35
	FOR 33	Saint-Père-en-Retz	YS 20-22-23
	FOR 35	Saint-Père-en-Retz	XH 22-33
<b>GAEC DE LA FORET Total:</b>			
<b>GAEC DE LA PIERRE BLANCHE</b>	BOU 43	Corsept	ZW 15-16-17-118
	BOU 44A	Corsept	ZV 2-6-138
	BOU 44B	Corsept	ZV 98-138
	BOU 45	Corsept	YA 46-47
	BOU 46	Saint-Père-en-Retz	ZW 2-3-8-9-10-11-14
	BOU 52	Saint-Père-en-Retz	XB 136
	BOU 54	Corsept	YA 63-67
	BOU 55	Saint-Père-en-Retz	XB 29-30
	BOU 56	Corsept	ZT 30
	BOU 57A	Saint-Père-en-Retz	XB 34-39-40-41
	BOU 57B	Saint-Père-en-Retz	XB 46-127
	BOU 57C	Saint-Père-en-Retz	XB 45-46
	BOU 57D	Saint-Père-en-Retz	XB 34
	BOU 57E	Saint-Père-en-Retz	XB 27-28-29
	BOU 59	Saint-Père-en-Retz	XC 33-34-35-36
	BOU 61A	Saint-Père-en-Retz	YX 18-19-22-23
	BOU 61B	Saint-Père-en-Retz	YX 18
	BOU 62	Saint-Père-en-Retz	XB 14-146
	BOU 64	Corsept	ZT 8
	BOU 65	Corsept	ZT 11-12-13-14-15
	BOU 68	Saint-Père-en-Retz	XD 6-7-8-9-10-57-58
BOU 69	Saint-Père-en-Retz	XD 12-13-14-15-16-42	
BOU 70	Saint-Père-en-Retz	XD 92-94-100	
BOU 75	Saint-Père-en-Retz	YX 2-3-4-5	
<b>GAEC DE LA PIERRE BLANCHE Total:</b>			
<b>GAEC DES BOIS</b>	MAI 05A	Saint-Père-en-Retz	YR 5-6
	MAI 05B	Saint-Père-en-Retz	YR 7-8
	MAI 06	Saint-Père-en-Retz	YR 8-9
	MAI 08	Saint-Père-en-Retz	YR 3-54-55
	MAI 09A	Saint-Père-en-Retz	YS 21
	MAI 09B	Saint-Père-en-Retz	YS 21
<b>GAEC DES BOIS Total:</b>			
<b>GAEC DES MARAIS</b>	MOR 10	Chaumes-en-Retz	G 469
	MOR 11	Chaumes-en-Retz	G 460-461-464-465-466
	MOR 13	Chaumes-en-Retz	G 473-474-475-487
	MOR 29	Chauvé	YA 77
	MOR 33	Chauvé	ZB 64
	MOR 41	Chauvé	YH 59
	MOR 54	Chauvé	ZB 22-23-24-25-26-27-28-29-31-32-34
	MOR 55	Chauvé	ZB 17-18-19-20
	MOR 59	Chaumes-en-Retz	G 476-478-485-486
	MOR 60	Chaumes-en-Retz	G 480-481-482-483-484
	MOR 61	Chaumes-en-Retz	G 475-478
	MOR 62	Chaumes-en-Retz	G 468
	MOR 63	Chaumes-en-Retz	G 470-471-472
	MOR 64	Chaumes-en-Retz	G 393-394-395-396-397-398-399-400
	MOR 65	Chaumes-en-Retz	G 401-402-403
	MOR 66	Chaumes-en-Retz	G 400-401
	MOR 67	Chaumes-en-Retz	G 404-406
<b>GAEC DES MARAIS Total:</b>			
<b>GAEC DU PLAN D EAU</b>	MEL 02	Saint-Père-en-Retz	AE 17-18-19-20-21-22-23-24-25
	MEL 03A	Saint-Père-en-Retz	AE 10
	MEL 03B	Saint-Père-en-Retz	AE 8-9
	MEL 04	Saint-Père-en-Retz	AE 11
	MEL 05A	Saint-Père-en-Retz	AL 16 YD 52-53-54
	MEL 05B	Saint-Père-en-Retz	YD 52
	MEL 07	Saint-Père-en-Retz	YD 43-44-45
	MEL 08A	Saint-Père-en-Retz	YD 11
	MEL 08B	Saint-Père-en-Retz	YD 14
	MEL 08C	Saint-Père-en-Retz	YD 37-38
	MEL 09A	Saint-Père-en-Retz	YD 17
	MEL 09B	Saint-Père-en-Retz	YD 18-19-20

10149

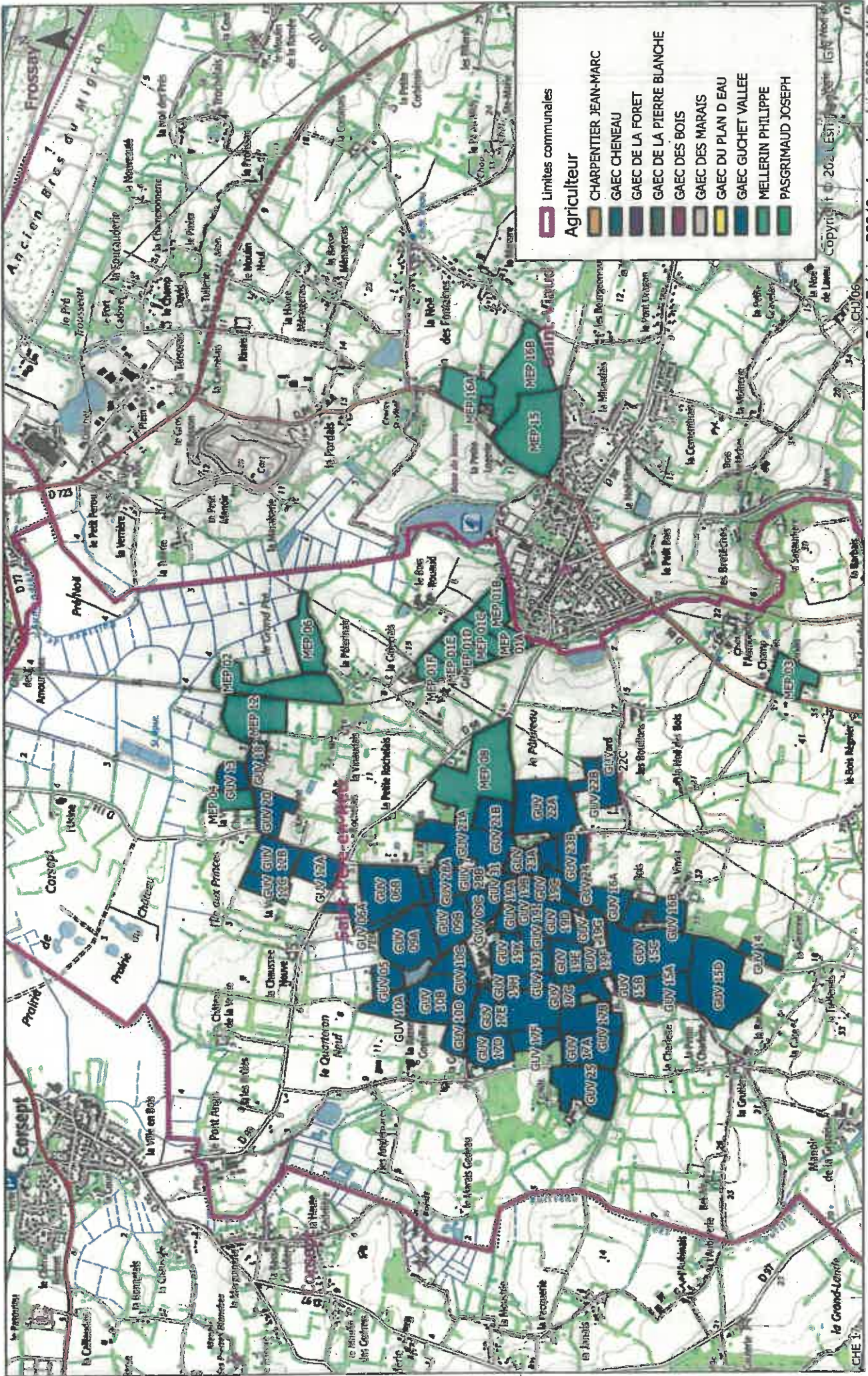
	MEL 10	Saint-Père-en-Retz	YC 30-31
	MEL 11	Saint-Père-en-Retz	YC 27
	MEL 13	Saint-Père-en-Retz	YC 19-20
	MEL 16	Saint-Père-en-Retz	YD 56
	MEL 18A	Saint-Père-en-Retz	YD 57
	MEL 18B	Saint-Père-en-Retz	YD 33-34
	MEL 18C	Saint-Père-en-Retz	YD 33
	MEL 26A	Saint-Père-en-Retz	AL 17-18 YD 51-52
	MEL 26B	Saint-Père-en-Retz	YD 51-52
	MEL 28	Chauvé	ZI 37-41
	MEL 29A	Chauvé	ZT 1
	MEL 29B	Chauvé	ZT 1-2-3
	MEL 29C	Chauvé	ZT 3-4-71
	MEL 30	Chauvé	ZT 7-19
	MEL 31	Chauvé	ZT 14-15
	MEL 32	Chauvé	ZT 11
	MEL 34A	Chauvé	ZR 56
	MEL 34B	Chauvé	ZR 56
	MEL 35A	Chauvé	ZR 72
	MEL 35B	Chauvé	ZR 58-59-67-72
	MEL 37	Chauvé	ZL 8-9-11-12
	MEL 40A	Saint-Père-en-Retz	YH 29-44
	MEL 40B	Saint-Père-en-Retz	YH 44
	MEL 40C	Saint-Père-en-Retz	YH 44
	MEL 40D	Saint-Père-en-Retz	YH 44
	MEL 42	Saint-Père-en-Retz	YI 40-41
	MEL 50	Saint-Viaud	ZV 25
GAEC DU PLAN D EAU Total			
GAEC GUCHET VALLEE			
	GUV 05	Saint-Père-en-Retz	ZO 29-107
	GUV 06A	Saint-Père-en-Retz	ZO 36-37-40
	GUV 06B	Saint-Père-en-Retz	ZO 40
	GUV 09A	Saint-Père-en-Retz	ZO 53-54-55-56
	GUV 09B	Saint-Père-en-Retz	ZO 52-53
	GUV 09C	Saint-Père-en-Retz	ZO 52
	GUV 10A	Saint-Père-en-Retz	ZO 65-105
	GUV 10B	Saint-Père-en-Retz	ZO 57-58-104
	GUV 10C	Saint-Père-en-Retz	ZP 15-16
	GUV 10D	Saint-Père-en-Retz	ZO 58-59-60-104
	GUV 12A	Saint-Père-en-Retz	ZK 25-53
	GUV 12B	Saint-Père-en-Retz	ZK 23-24
	GUV 12C	Saint-Père-en-Retz	ZK 22
	GUV 13	Saint-Père-en-Retz	ZL 31
	GUV 14	Saint-Père-en-Retz	ZS 30
	GUV 15A	Saint-Père-en-Retz	ZR 42-44
	GUV 15B	Saint-Père-en-Retz	ZR 42-43
	GUV 15C	Saint-Père-en-Retz	ZR 43-44
	GUV 15D	Saint-Père-en-Retz	ZR 15-46-47-48
	GUV 16A	Saint-Père-en-Retz	ZS 1
	GUV 16B	Saint-Père-en-Retz	ZS 2-32-34
	GUV 17A	Saint-Père-en-Retz	ZP 31
	GUV 17B	Saint-Père-en-Retz	ZP 29-30
	GUV 17C	Saint-Père-en-Retz	ZP 26-29-140
	GUV 17D	Saint-Père-en-Retz	ZP 11
	GUV 17E	Saint-Père-en-Retz	ZP 13-54-125
	GUV 17F	Saint-Père-en-Retz	ZP 31
	GUV 18	Saint-Père-en-Retz	ZM 3-53
	GUV 19A	Saint-Père-en-Retz	ZP 121-122
	GUV 19B	Saint-Père-en-Retz	ZP 120
	GUV 19C	Saint-Père-en-Retz	ZP 105-130
	GUV 19D	Saint-Père-en-Retz	ZP 105-130
	GUV 19E	Saint-Père-en-Retz	ZP 105-23
	GUV 19F	Saint-Père-en-Retz	ZP 23-112
	GUV 19G	Saint-Père-en-Retz	ZP 105-107
	GUV 19H	Saint-Père-en-Retz	ZP 17-120
	GUV 19J	Saint-Père-en-Retz	ZP 120
	GUV 19J	Saint-Père-en-Retz	ZP 120
	GUV 19K	Saint-Père-en-Retz	ZP 120
	GUV 20	Saint-Père-en-Retz	ZM 1-2
	GUV 21A	Saint-Père-en-Retz	ZN 1-2-3-4-5-85

5/1/19

	GUV 21B	Saint-Père-en-Retz	ZN 2
	GUV 22A	Saint-Père-en-Retz	ZN 8-9-10-11-12
	GUV 22B	Saint-Père-en-Retz	ZN 29-32-32-34-35-49
	GUV 22C	Saint-Père-en-Retz	ZN 29
	GUV 23A	Saint-Père-en-Retz	ZN 40-41-42-43-46
	GUV 23B	Saint-Père-en-Retz	ZN 40-42
	GUV 24	Saint-Père-en-Retz	ZN 44-45
	GUV 25	Saint-Père-en-Retz	ZP 32-33-34-35-36-37-74-101
	GUV 28A	Saint-Père-en-Retz	ZO 41-42-43-44
	GUV 28B	Saint-Père-en-Retz	ZO 44-45-46
	GUV 31	Saint-Père-en-Retz	ZO 114
	GUV 35	Saint-Père-en-Retz	ZO 50
GAEC GUCRET /ALLEE Total			
MELLERIN PHILIPPE	MEP 01A	Saint-Père-en-Retz	ZM 17-18
	MEP 01B	Saint-Père-en-Retz	ZM 17-18
	MEP 01C	Saint-Père-en-Retz	ZM 17
	MEP 01D	Saint-Père-en-Retz	ZM 17
	MEP 01E	Saint-Père-en-Retz	ZM 17
	MEP 01F	Saint-Père-en-Retz	ZM 16-17
	MEP 02	Saint-Père-en-Retz	ZL 11-12-13-14
	MEP 03	Saint-Père-en-Retz	ZT 9-157
	MEP 04	Saint-Père-en-Retz	ZL 32
	MEP 06	Saint-Père-en-Retz	ZL 84-85-86-87
	MEP 08	Saint-Père-en-Retz	ZN 79
	MEP 12	Saint-Père-en-Retz	ZL 19-20-21
	MEP 15	Saint-Viaud	YD 77-78
	MEP 16A	Saint-Viaud	YD 83-85
	MEP 16B	Saint-Viaud	YD 73-74-83
MELLERIN PHILIPPE Total			
PASGRIMAUD JOSEPH	PAS 01	Saint-Brevin-les-Pins	YO 48-54-60
	PAS 02	Saint-Michel-Chef-Chef	AH 47-48
	PAS 03	Saint-Michel-Chef-Chef	AH 39-41-46-49-50
	PAS 04	Saint-Michel-Chef-Chef	AH 57
	PAS 05A	Saint-Michel-Chef-Chef	AH 67-68
	PAS 05B	Saint-Michel-Chef-Chef	AH 61-62-63-64-65-67
	PAS 09	Saint-Michel-Chef-Chef	AE 19-20-21-22
	PAS 10	Saint-Brevin-les-Pins	YO 2-5
	PAS 11	Saint-Brevin-les-Pins	YN 13
	PAS 13	Saint-Brevin-les-Pins	YN 1-2-3-4
	PAS 16	Saint-Père-en-Retz	YT 6-7
	PAS 17	Saint-Père-en-Retz	YT 11
	PAS 18	Saint-Père-en-Retz	YT 19-20
	PAS 19	Saint-Michel-Chef-Chef	AE 9-10-11-12-13-187-188-189-190
	PAS 20	Saint-Brevin-les-Pins	YO 56-57-58-63-96-97
	PAS 21	Saint-Brevin-les-Pins	YO 2
	PAS 22	Saint-Michel-Chef-Chef	AE 15-16-17-18
	PAS 25	Saint-Père-en-Retz	Q 275
	PAS 26	Saint-Michel-Chef-Chef	AC 35-36-37-38-39-40-41-42
	PAS 27	Saint-Père-en-Retz	YT 1
	PAS 28	Saint-Père-en-Retz	YT 1-2-3
	PAS 29	Saint-Père-en-Retz	YT 5
PASGRIMAUD JOSEPH Total			

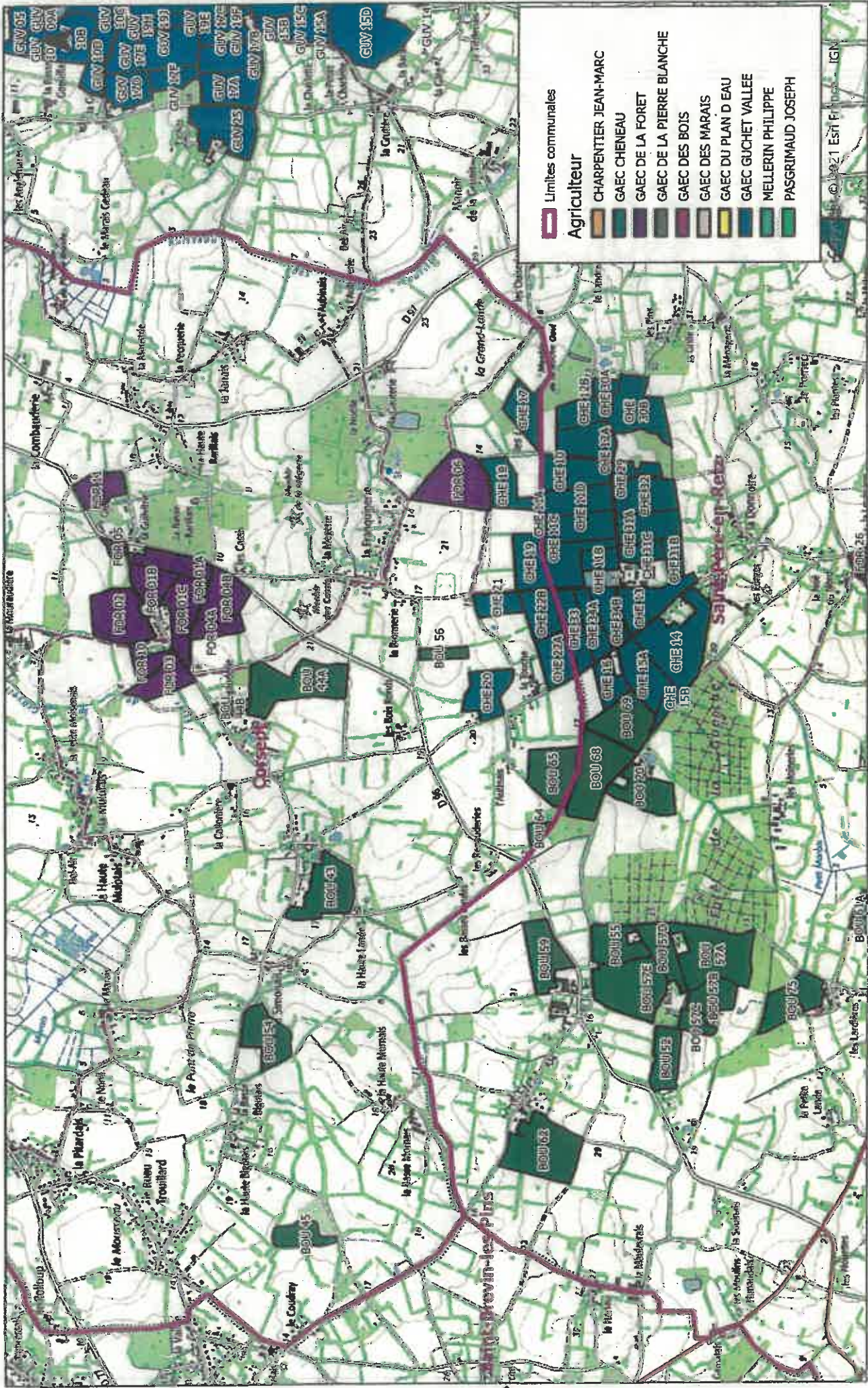
# Localisation des parcelles du plan d'épandage agricole Saint-Brévin - Carte 1/7

1:25 000



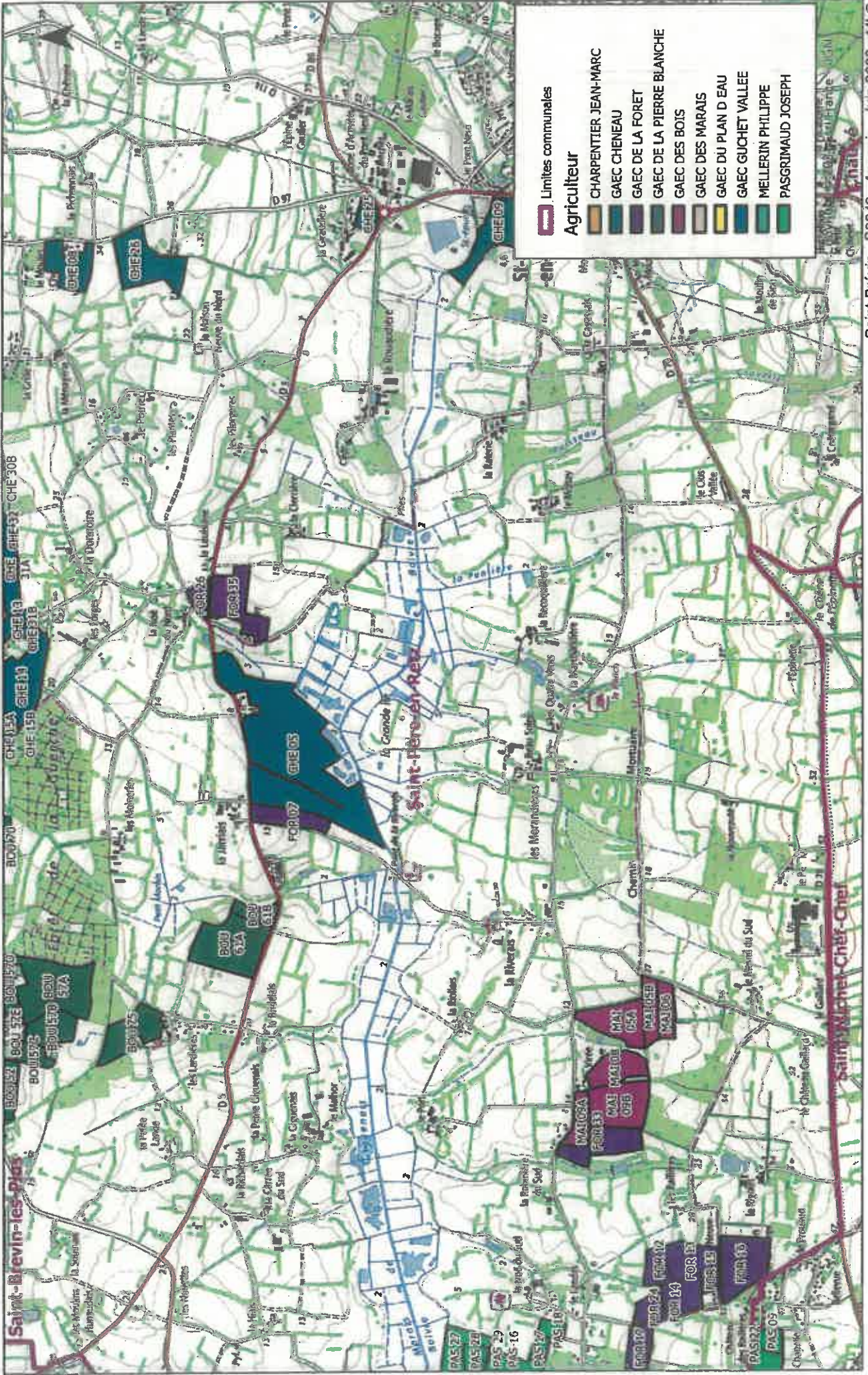
13119

# Localisation des parcelles du plan d'épandage pour agriculteur Saint-Brévin - Carte 2/7



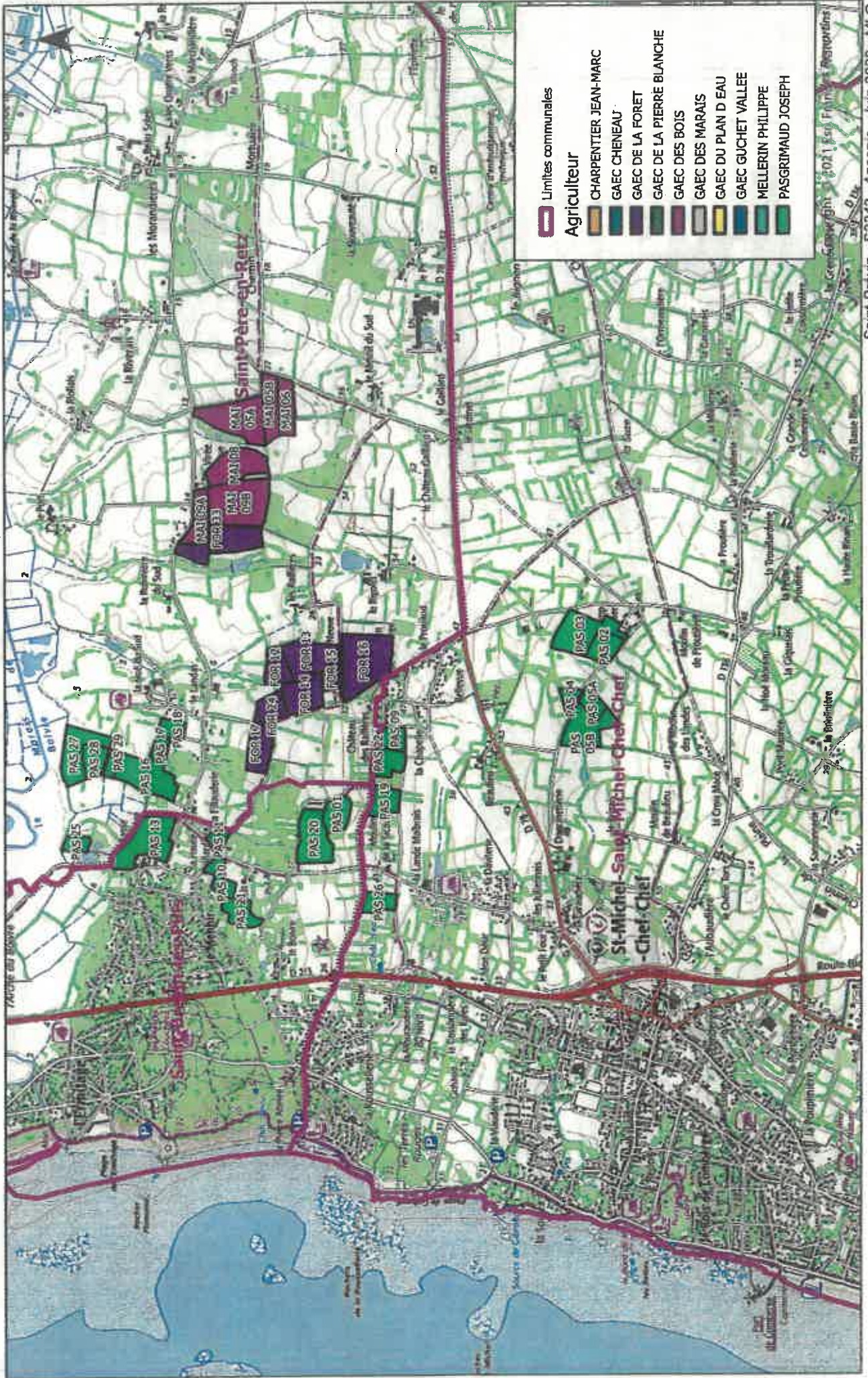
57119

# Localisation des parcelles du plan d'épandage pour agriculteur Saint-Brévin - Carte 3/7



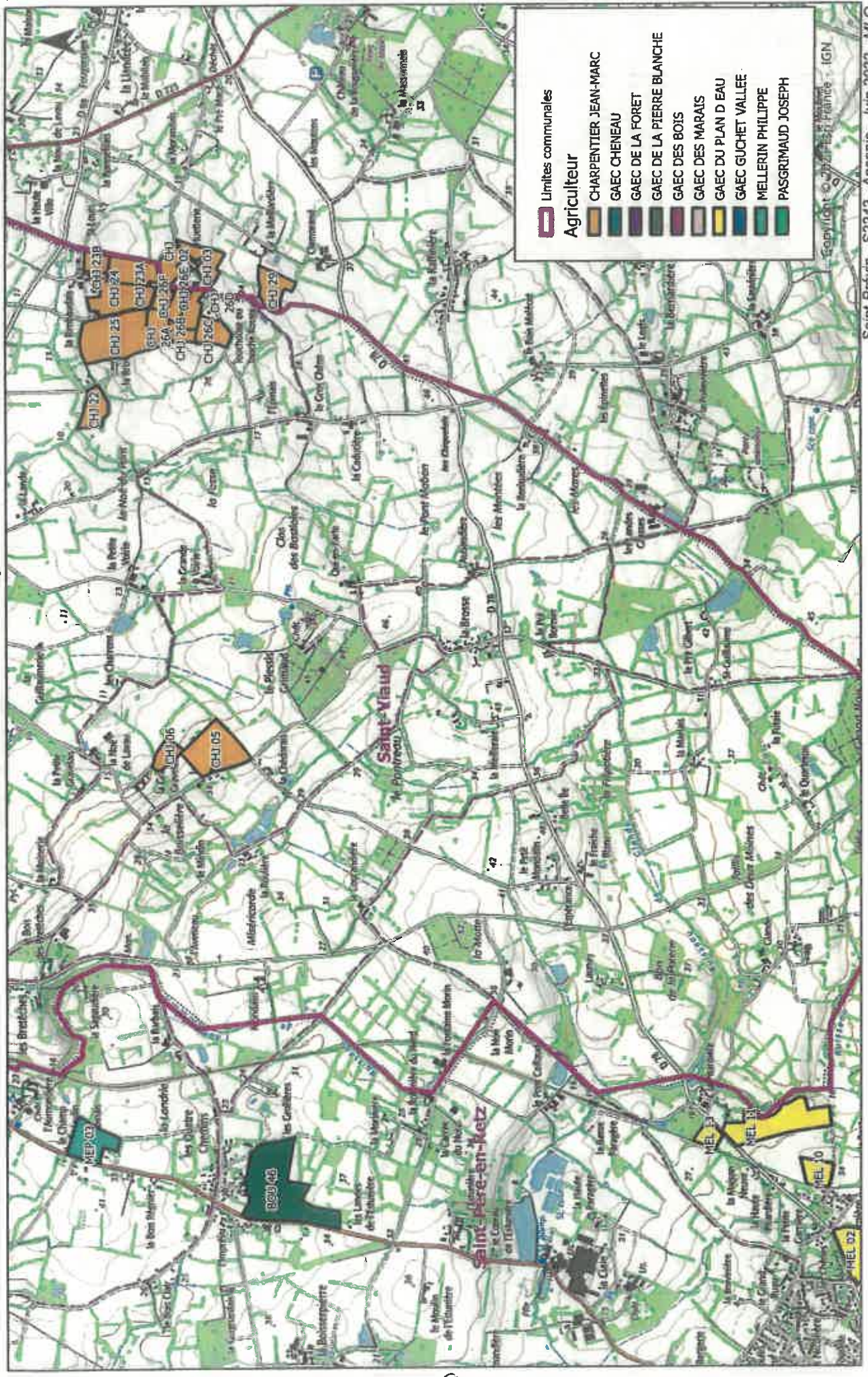
5151

# Localisation des parcelles du plan d'épandage pour agriculteur Saint-Brévin - Carte 4/7





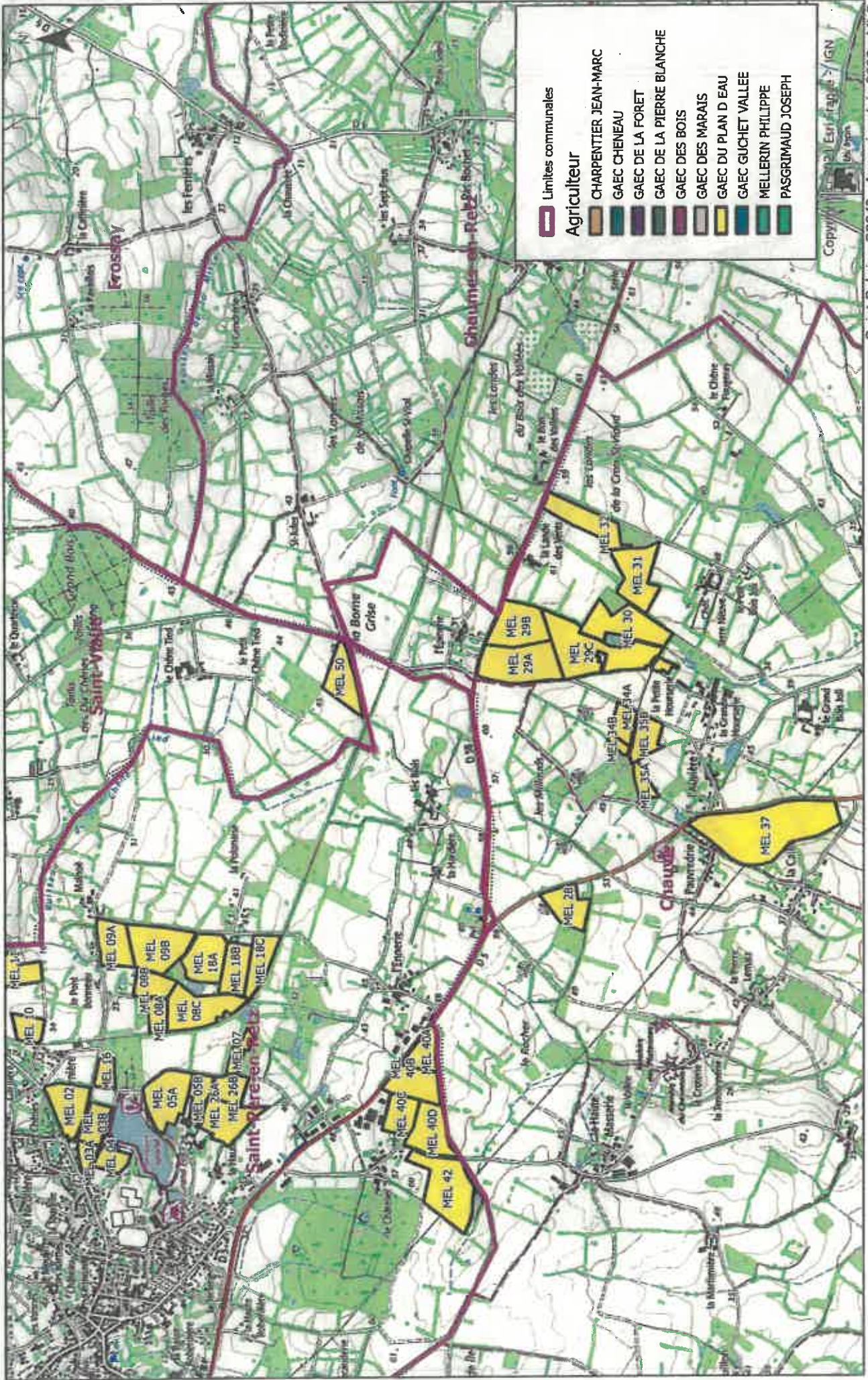
# Localisation des parcelles du plan d'épandage pour agriculteur Saint-Brévin - Carte 5/7



57129

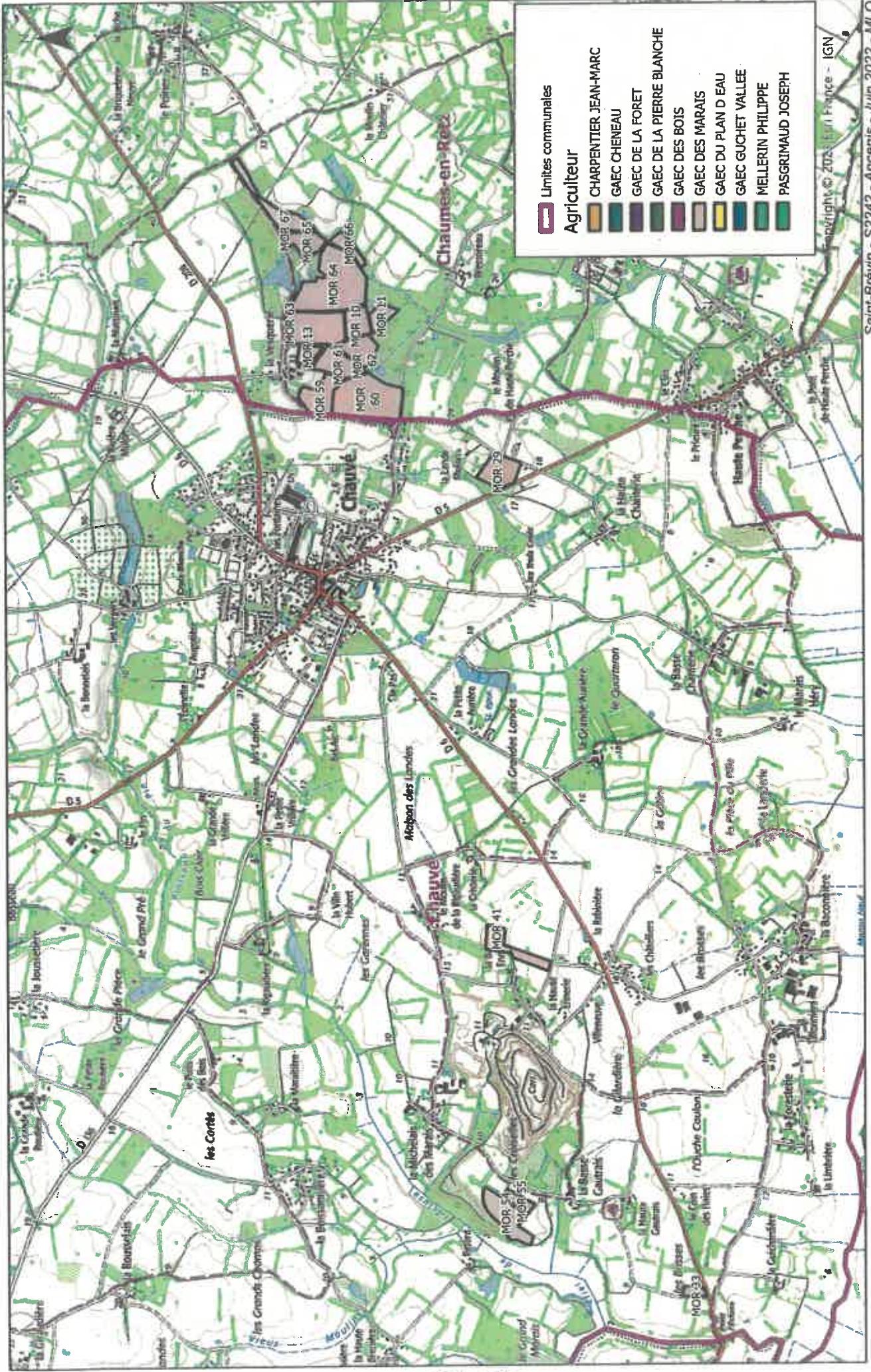
# Localisation des parcelles du plan d'épandage par agriculteur Saint-Brévin - Carte 6/7

1 : 25 000



5818

# Localisation des parcelles du plan d'épandage pour agriculteur Saint-Brévin - Carte 7/7



5r15r

